

2023
고2 연매
천재

고2 언어와 매체 천재 | 2(2)(2) 매체 언어의 창의성 내신형 기출 문제

이 서적은 「저작권법」에 따라 보호됩니다. 본 자료의 무단 배포, 도용 시, 저작권법에 의거하여 책임을 질 수 있습니다.

최다 빈출 유형 1

교과서에 제시된 매체 자료를 제시하고 창의적 표현과 심미적 가치에 대해 묻는 문제가 가장 많이 출제되었습니다. 특정한 매체에 문제가 쏠리지 않고 모든 매체가 고루 활용되었으며, 매체를 종합적으로 묶어서 묻거나 매체를 특정하여 묻기도 했습니다. 이 단원에 쓰인 매체 자료 모두를 종합하여 정리하고 각 매체의 문구에 쓰인 창의적 표현 방법, 문구와 사진(그림)과의 조화를 통한 창의적 표현 방법을 이해하고 있어야 합니다.

[1~8] 다음을 읽고 물음에 답하십시오.

주위를 둘러보면 신문, 텔레비전, 라디오, 인터넷 등에서 매체 언어를 창의적으로 표현한 사례를 쉽게 찾을 수 있다. 매체 언어의 창의적 표현은 ㉠ **언어 그 자체의 특징**에서 찾을 수 있을 뿐 아니라 ㉡ **복합 양식성 측면**에서도 확인할 수 있다.

‘창의적 표현’은 주제를 효과적으로 전달하는 데 기여할 뿐만 아니라, 주제와 잘 어우러질 때는 보는 이로 하여금 아름다움을 느끼게 한다. ‘매체 언어의 심미적 가치’란 이처럼 언어적 표현, 그림, 사진 등이 조화를 이루어 감동을 주는 것을 의미한다.

다음 자료를 활용하여 매체 언어의 ‘창의적 표현’과 ‘심미적 가치’란 무엇인지 탐구해 보자.

(가) 서울교통공사, 2016



(나) 이제석 광고연구소, 2015



광고 문구: 잘못 건 112 신고 전화 / 긴급 출동의 발목을 잡습니다.

(다) 《경남신문》, 2007년 10월 29일 자에서



(라)



(마) 한국방송광고진흥공사 공익광고협의회, 2014



광고 문구: “괜찮아, 안전해.” / ‘방심’이라는 거짓말에 속지 마세요. / 안전사고는 나를 속이는 작은 거짓말에서 시작됩니다.

(바) 한국방송광고진흥공사 공익광고협의회, 2012



광고 문구: 접속이 많아지면 / 접속은 줄어듭니다. // 천 번의 문자보다, 백 번의 통화보다, 한 번의 만남이 서로를 더 가깝게 합니다.

1. ㉠을 바탕으로 (가)~(라)를 탐구하여 발표한 내용으로 가장 적절한 것은?

- ① (가)와 (나)에서 뜻이 같지만 발음이 다르다는 점을 활용하여 창의적인 언어로 표현하였다.
- ② (가)와 (라)에서 우리말의 동음이의어를 활용하여 효과적으로 메시지를 전달하였다.
- ③ (가)~(다)에서 모두 비유적인 언어 표현을 사용하여 효과적으로 의미를 전달하였다.
- ④ (다), (라)에서 대구를 이루는 언어 표현으로 메시지를 효과적으로 전달하였다.
- ⑤ (가)~(라)에서 모두 그림(사진)과 대비되는 언어 표현을 사용하여 의미를 강조하였다.

2. (마)의 광고를 예로 들어 ㉠을 설명한 내용으로 가장 적절한 것은?

- ① ‘괜찮아, 안전해’라는 문구와 사진 속의 그림을 함께 제시함으로써 안전 불감증의 문제점을 효과적으로 표현하였다.
- ② ‘괜찮아, 안전해’라는 말과 그것이 의미하는 바를 설명하는 문장을 함께 제시하여 메시지를 분명하게 드러내었다.
- ③ 동화 속의 등장인물을 연상하게 하는 그림을 제시하되 원작과 다른 모습으로 보여 줌으로써 흥미와 관심을 끌었다.
- ④ ‘방심’, ‘속지 마세요’, ‘안전사고’, ‘거짓말’ 등의 문구를 논리적으로 표현하여 안전 불감증의 문제를 강조하였다.
- ⑤ 안전모를 쓴 아이의 코에 나사못이 박힌 끔찍한 모습을 보여줌으로써 안전사고의 문제점을 우회적으로 비판하였다.

3. 위 광고를 설명한 것으로 적절하지 않은 것은?

- ① (가)는 동음이의어를 활용하여 문제 상황을 드러내고 있다.
- ② (다)는 동음이의어를 활용하여 창의적으로 표현하고 있다.
- ③ (마)는 그림의 내용을 고려하면 안전 불감증 문제를 창의적으로 표현하고 있다.
- ④ (바)는 와이파이 연결 강도와 대면 소통의 문제를 연결하여 표현하고 있다.
- ⑤ (다)와 (마)는 대구를 활용하여 운율적인 아름다움을 느끼도록 표현하고 있다.

4. (나)에 대한 <보기>의 질문에 대한 답으로 가장 적절한 것은?

<보기>

교사: (나)의 광고를 창의적으로 느꼈다면 그 이유는 무엇일까요?

- ① 광고 내용과 광고가 걸린 곳의 위치가 잘 어우러지기 때문입니다.
- ② 문체의 심각성을 덜고 이를 우스꽝스럽게 표현하고 있기 때문입니다.
- ③ 문자 그대로의 의미를 연출하여 새로운 방식으로 표현했기 때문입니다.
- ④ 대조적인 관용적 표현을 활용하여 효과적으로 표현했기 때문입니다.
- ⑤ 112에 허위 신고를 하는 사람이 실제 경찰관의 발목을 잡은 사례를 제시하고 있기 때문입니다.

5. '매체의 창의적 표현'을 주제로 (가)와 (다)를 묶어 발표하려고 할 때, 그 주제로 가장 적절한 것은?

- ① 동음이의어를 활용한 창의적 표현
- ② 문자와 그림의 대조를 활용한 창의적 표현
- ③ 문자와 음향의 상호 작용을 통한 창의적 표현
- ④ 매체가 활용되는 사회·문화적 맥락을 활용한 창의적 표현
- ⑤ 기존의 개념을 완전히 부정하는 표현을 통한 창의적 표현

6. (라)에 대한 심미적 가치를 느끼게 하는 요인으로 적절한 것을 <보기>에서 모두 골라 묶은 것은?

<보기>

ㄱ. 사진 속 학생들의 적극성
 ㄴ. 배경 그림과 사진의 조화
 ㄷ. 문자 매체와 영상 매체의 조화로운 활용
 ㄹ. 'book'과 동아리 이름의 첫 글자와의 발음

의 유사성을 활용한 표현

- ① ㄱ, ㄷ
- ② ㄴ, ㄹ
- ③ ㄱ, ㄴ, ㄷ
- ④ ㄴ, ㄷ, ㄹ
- ⑤ ㄱ, ㄴ, ㄷ, ㄹ

7. (마)의 광고를 이해한 내용으로 적절하지 않은 것은?

- ① '괜찮아, 안전해'는 '나를 속이는 작은 거짓말'에 해당하겠군.
- ② 창의적인 제목을 그림의 내용과 함께 제시하여 인상적으로 표현하고 있군.
- ③ 익히 알고 있는 동화의 인물을 활용하여 '괜찮아, 안전해'라는 문구가 거짓이라는 것을 드러내고 있군.
- ④ 위험에 둔감해지거나 익숙해져서 위험하다는 생각이나 의식을 못 하는 일을 경계하고자 만든 광고겠군.
- ⑤ 나사가 길어진다는 것은 구조물의 안전에 문제가 있다는 것이자 피노키오의 거짓말이 더욱 심해진다는 것을 의미하겠군.

8. (바)에 담긴 매체 언어의 특징으로 적절하지 않은 것은?

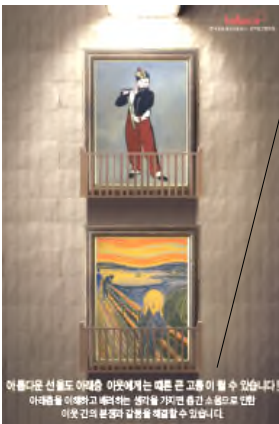
- ① 매체의 복합 양식성이 잘 드러난다.
- ② 와이파이라 두 손이 연동되어 창의성을 높이고 있다.
- ③ 대조적인 표현을 통해 주제를 선명하게 드러내고 있다.
- ④ 대면보다 매체를 통한 소통의 중요성을 강조하고 있다.
- ⑤ 대구와 발음의 유사성을 활용하여 운율을 느낄 수 있다.

최다 빈출 유형 2

교과서 학습 활동 1번에 실린 공익 광고 2개를 묶어서 묻는 문제가 다수 출제되었습니다. 각 광고의 주제, 그림의 특성, 문구의 특성, 창의적 표현, 심미적 가치를 고루 묻고 있으므로 학습 활동의 내용을 숙지해야 합니다.

[9~13] 다음을 읽고 물음에 답하십시오.

(가) 한국방송광고진흥공사 공익광고협의회, 2013



광고 문구: 아름다운 선물도 아래층 이웃에게서 배운 큰 고충이 될 수 있습니다! / 아래층을 이해하고 배려하는 생각을 가지면 층간 소음으로 인한 / 이웃 간의 분쟁과 갈등을 해결할 수 있습니다.

(나) 한국방송광고진흥공사 공익광고협의회, 2012



광고 문구: 접속이 많아지면 / 접속은 줄어듭니다. // 천 번의 문자보다, 백 번의 통화보다, 한 번의 만남이 서로를 더 가깝게 합니다.

9. 윗글의 (가), (나)에 대한 설명으로 적절하지 않은 것은?

- ① (가)와 (나) 모두 대구법을 활용한 표어를 사용하고 있다.
- ② (나)는 와이파이 표시를 새로운 관점에서 이해하게 했다는 점에서 창의적이다.
- ③ (나)는 '접속'과 '접촉'이라는 단어의 발음이 유

사한 점을 활용하여 창의적으로 표현하였다.

- ④ (가)는 층간 소음의 문제, (나)는 직접적인 소통의 중요성을 나타낸 공익 광고 포스터이다.
- ⑤ (가)는 서로 다른 주제를 가진 그림을 '층간 소음'이라는 새로운 관점에서 이해할 수 있게 한 점이 창의적이다.

10. (가)와 (나)의 광고를 본 후의 반응으로 적절하지 않은 것은?

- ① (가) - 대조적인 명화를 아래위로 배치하여 위층으로 인한 아래층의 고통을 드러내고 있군.
- ② (가) - 적절한 문구를 사용하여 층간 소음의 문제를 지적하고 있군.
- ③ (나) - 와이파이 정도가 강해질수록 두 손이 멀어지는 것으로 표현하여 와이파이 표시를 새롭게 이해하고 있군.
- ④ (나) - 동음이의어를 활용한 대구적 표현으로 말하고자 하는 바를 효과적으로 전달하고 있군.
- ⑤ (가), (나) - 두 광고 모두 매체의 복합 양식성을 활용하여 창의적으로 표현하고 있군.

11. '복합 양식성' 측면에서 (가)와 (나)의 표현 방식에 대해 평가한 것으로 가장 적절한 것은?

- ① (가)는 대조적인 문구를 활용하여, (나)는 발음의 유사성을 활용하여 표현하고 있으므로 창의적이라고 평가할 수 있다.
- ② (가)는 서로 다른 주제를 가진 그림을 배치하여, (나)는 와이파이와 손을 새롭게 연계하여 표현하고 있으므로 창의적이라고 평가할 수 있다.
- ③ (가)와 (나) 모두 수용자에게 익숙한 문구와 그림을 사용하고 있으므로 창의적이라고 평가할 수 있다.
- ④ (가)와 (나) 모두 그림과 대조되는 문구를 통해 말하고자 하는 바를 역설적으로 강조하고 있으므로 창의적이라고 평가할 수 있다.
- ⑤ (가)와 (나) 모두 그림과 문구를 함께 읽음으로써 그림에 담긴 의도를 명확히 이해할 수 있게 하고 있으므로 창의적이라고 평가할 수 있다.

12. (가)와 (나)에 대한 설명으로 가장 적절한 것은?

- ① (가)에서는 두 그림을 통해 위층의 쿵쿵대는 걸음 때문에 아래층이 고통받고 있다는 걸 드러내고 있다.
- ② (가)에서는 어두운 분위기의 배경을 통해 층간 소음으로 인해 사회적 분위기가 침체되었음을 드러내고 있다.
- ③ (나)에서는 와이파이 신호가 약할수록 손이 맞닿도록 표현하여 매체를 통한 소통이 직접적 소통으로 이어진다는 것을 표현하고 있다.
- ④ (나)에서는 ‘문자’와 ‘통화’를 ‘만남’과 대조적으로 표현하여 긍정적으로 여기는 소통 방법을 제시하고 있다.
- ⑤ (나)에서는 문구 그 자체의 표현에서는 창의성을 발견할 수 없지만, 문구를 그림과 연계시켜 보았을 때 창의성을 느낄 수 있다.

13. (가)와 (나)의 광고를 통해 말하고자 하는 바를 <보기>에서 골라 바르게 연결한 것은?

<보기>

- ㄱ. 휴대 전화로 인해 사람과 사람 사이가 점점 멀어지고 있다.
- ㄴ. 매체는 사람과 사람 사이를 이어주는 긍정적인 역할을 한다.
- ㄷ. 이웃 간의 우애를 돈독히 하기 위한 적극적인 노력이 필요하다.
- ㄹ. 아래층 이웃들을 배려하여 층간 소음을 일으키지 않도록 주의하자.
- ㅁ. 예술 작품의 이해를 통해 이웃을 배려하는 마음을 가지도록 해야 한다.
- ㅂ. 매체를 통한 간접적인 소통보다 얼굴을 맞댄 직접적인 소통이 중요하다.

	(가)	(나)
①	ㄹ	ㄱ
②	ㄷ	ㄴ
③	ㅁ	ㅂ
④	ㄷ	ㄱ
⑤	ㄹ	ㅂ

최다 빈출 유형 3

교과서 학습 활동 2번에 실린 공익 광고에 관해 묻는 문제가 다수 출제되었으므로 광고의 주제 ‘동갑’이라는 표현이 광고에서 가지는 의미, 표현상 특징을 알고 있어야 합니다. 또한 ‘우리는 동갑입니다’라는 문구를 반복하여 얻는 효과도 출제 가능성이 크므로 잘 알고 있어야 합니다.

【14~16】 다음을 읽고 물음에 답하십시오.



영상) 중년의 회사 대표와 젊은 현장 근무자가 무표정으로 카메라를 응시
해설) 59세 박성길 회사 대표 / 33세 김유환 현장 근무자

무자



영상) 사이좋은 친구처럼 함께 밝게 웃는다.
해설) 우리는 동갑입니다.



영상) 노년의 경비 아저씨와 중년의 입주민 아주머니가 무표정으로 카메라를 응시
해설) 62세 김영조 경비원 / 45세 이해연 입주민



영상) 사이좋은 친구처럼 함께 밝게 웃는다.
해설) 우리는 동갑입니다.



영상) 20대 초반의 아르바이트생이 무표정으로 카메라를 응시
해설) 40세 김진욱 편의점 사장 / 20세 김혜리 아르바이트생

이트생



영상) 사이좋은 친구처럼 함께 밝게 웃는다.
해설) 우리는 동갑입니다.



영상) #1컷에 등장한 중년의 대표와 젊은 현장 근무자가 밝게 악수한다.
해설) 높낮이의 차별 없이 평등할 때



영상) #3컷에 등장한 경비 아저씨와 입주민이 밝게 인사를 나눈다.
해설) 비로소, 함께 웃는 대한민국이 됩니다.



영상) #5컷에 등장한 편의점 사장과 아르바이트생이 서로를 도와주며 짐을 가게로 옮긴다.
해설) 을은 없습니다. 우리는 모두 ㉠ 동갑(同甲)입니다.



14. 위 광고를 통해 말하고자 하는 바로 가장 적절한 것은?

- ① 힘을 모아 국난을 이겨내자.
- ② 차별 없는 평등한 사회를 만들자.
- ③ 세대 차이를 극복하려는 노력이 필요하다.
- ④ 나이에 따라 서열을 매기는 것은 옳지 않다.
- ⑤ 고용인을 대하는 고용주의 도덕적 자질이 중요하다.

15. 위 광고에서 쓰인 ㉠의 의미에 대한 설명으로 적절한 것을 <보기>에서 있는 대로 고르면?

<보기>

ㄱ. 원래의 의미가 변형되어 사용되었다.
ㄴ. 사전적 지식과 영상의 상황이 일치하지 않는다.
ㄷ. 갑을 관계가 아니라 모두 동등한 대우를 받아야 한다는 것을 나타낸다.
ㄹ. 광고에서 반복적으로 사용되어 나이가 같은 사람끼리의 유대감을 강조한다.

- ① ㄱ, ㄷ
- ② ㄴ, ㄹ
- ③ ㄱ, ㄴ, ㄷ
- ④ ㄴ, ㄷ, ㄹ
- ⑤ ㄱ, ㄴ, ㄷ, ㄹ

16. 위 광고에 대한 설명으로 적절하지 않은 것은?

- ① 같은 문구를 반복하여 시청자의 흥미와 호기심을 유발하고 있다.
- ② 익히 알고 있는 단어를 새롭게 정의하여 인상적으로 전달하고 있다.
- ③ 직책이나 상황에 따른 차별이 일어나기 쉬운 관계의 사람들을 등장시키고 있다.
- ④ 모델의 비언어적 표현과 해설의 내용이 맞물려 특정 표현에 대한 긍정적인 인상을 주고 있다.
- ⑤ 특정 단어에 대한 사전적 지식과 영상의 상황을 일치시켜 주제를 효과적으로 전달하고 있다.

정답 및 해설

내신형 기출 문제

1. 정답 ④

(다)는 ‘국제 유가 高高’와 ‘국내 산업 苦苦’가 대구를 이루고 있고, (라)에서는 ‘우리의 지혜를 돋우는 곳’과 ‘우리의 정신을 북돋우는 곳’이 대구를 이루고 있으며 이와 같은 대구적 표현을 통해 메시지를 효과적으로 전달하고 있다.

① (가)와 (나) 모두 뜻이 같지만 발음이 다른 표현은 활용하지 않았다. (가)는 뜻이 다르지만 발음이 같은 동음이의어 ‘휴’를 활용하여 표현하고 있다.

② 동음이의어를 활용한 것은 (가)뿐이며, (가)에 사용된 ‘휴’라는 동음이의어는 한자어일 뿐 우리말이 아니다.

③ 비유적 표현을 활용한 것은 (나)뿐이다. (나)는 ‘발목을 잡다’라는 관용구를 활용한 비유적 표현을 활용하고 있다.

⑤ (다)는 그림이나 사진이 활용되지 않았으며, (가), (나), (라)의 그림이나 사진은 언어 표현과 대비되지 않는다.

2. 정답 ①

복합 양식성(㉠)이란 소리, 음성, 이미지, 문자, 동영상 등의 여러 요소가 복합적으로 관여하면서 의미를 구성하는 성질을 말한다. (마)에 사용된 “괜찮아, 안전해.”라는 문구는 그 자체로는 창의적인 표현이라고 보기 어렵지만, 전봇대에 박힌 나사가 거짓말 때문에 길어진 코에 해당한다는 그림의 내용을 문구와 복합적으로 활용하여, 우리 사회에 만연해 있는 안전 불감증의 문제를 효과적으로 표현하고 있다.

② “‘방심’이라는 거짓말에 속지 마세요. / 안전사고는 나를 속이는 작은 거짓말에서 시작됩니다.”라는 내용은 ‘괜찮아, 안전해’라는 말이 의미하는 바를 설명했다기보다, 문구와 그림을 복합적으로 고려했을 때 어떠한 의미를 지니는지 설명한 말이다. 또한 ②는 (마)에 사용된 문구에 관해서만 설명하고 있으며

로 매체의 복합 양식성(㉠)에 관해 설명했다고 볼 수 없다.

③ 거짓말을 하면 코가 길어지는 동화 속의 인물인 피노키오를 활용하고 있는 것은 맞지만, 구조물에서 나사가 빠지는 모습을 피노키오의 코와 연결하여 동화 내용을 그대로 활용하고 있을 뿐, 원작과 다른 모습으로 보여 주고 있지 않다.

④ “‘방심’이라는 거짓말에 속지 마세요. / 안전사고는 나를 속이는 작은 거짓말에서 시작됩니다.”라는 문구가 논리적으로 결함이 없으며 안전 불감증의 문제를 강조하고 있는 것은 적절하다. 그러나 ④는 (마)에 사용된 문구에 관해서만 설명하고 있으므로 매체의 복합 양식성(㉠)에 관해 설명했다고 볼 수 없다.

⑤ 안전모를 쓴 아이의 코에 나사못이 박힌 모습은 익숙한 동화를 활용하여 안전사고의 문제점(안전 불감증)에 관해 말하기 위한 장치이므로 이를 끄짖하다고 판단하는 것은 적절하지 않다.

3. 정답 ⑤

대구는 (다)에만 쓰였다. (다)는 ‘국제 유가 高高’와 ‘국내 산업 苦苦’가 대구를 이루고 있다.

① (가)는 쉬다는 뜻의 한자 ‘휴(休)’가 ‘휴대 전화’의 ‘휴(携)’와 뜻은 다르지만 발음이 같다는 점, 즉 동음이의어를 활용하여 지하철에서 휴대 전화를 사용하여 소음을 일으키는 문제 상황을 간접적으로 드러내고 있다.

② (다)의 신문 기사 제목은 높다는 뜻의 ‘고고(高高)’와 괴롭다는 뜻의 ‘고고(苦苦)’를 활용하고 있는데, 이는 발음은 같지만 뜻이 다른 동음이의어를 활용한 창의적인 표현이다.

③ (마)는 ‘괜찮아, 안전해’라는 문구와 전봇대에 박힌 나사가 거짓말 때문에 길어진 코에 해당한다는 그림을 복합적으로 제시하는 창의적 표현 방법을 사용하여, 안전 불감증 문제를 비판하고 있다.

④ (바)는 와이파이(Wifi) 정도가 강해질수록 두 손이 점점 멀어지는 그림을 제시하고 있다. 이를 통해 매체를 통한 소통이 늘수록 얼굴을 맞댄 직접적인 소통이 줄어든다는 점을 간접적으로 드러냄으로써, 대면 소통이 줄어들고 있다는 문제를 표현하고 있다.

4. [정답] ③

‘잘못 건 112 신고 전화 긴급 출동의 발목을 잡습니다.’라는 문구에서 ‘발목을 잡다’라는 표현은 일반적으로 실제 발목을 잡는다고보다는 ‘어떤 일에 꼭 잡혀서 벗어나지 못하게 하다.’라는 관용적 의미이다. 그런데 이 광고에서는 경찰이 신고 있는 구두를 전화기처럼 귀에 대어, 잘못 건 112 신고 전화가 실제로 경찰의 발을 잡고 있는 상황을 연출하였다. 이는 관용적 표현의 문자 그대로의 의미를 연출함으로써 문제의 심각성을 새로운 방식으로 표현하였기 때문에 창의적이라고 할 수 있다.

- ① 광고가 걸린 곳은 경찰서인데, 112로 거는 허위 신고 전화를 금지하는 광고를 경찰서에 내건 것을 창의적이라고 보기는 힘들다.
- ② (나)를 우스꽝스럽게(말이나 행동, 모습 따위가 특이하여 우습게) 느낄 수도 있으나, (나)는 문제의 심각성을 새로운 방식으로 표현하고 있을 뿐 문제의 심각성을 덜고 있지 않다.
- ④ ‘발목을 잡다’라는 관용적 표현이 사용되었을 뿐 대조적인 관용적 표현은 사용되지 않았다.
- ⑤ 112에 허위 신고를 하는 사람이 실제 경찰관의 발목을 잡은 사례는 드러나지 않는다.

5. [정답] ①

(가)와 (다)는 모두 동음이의어를 활용하여 창의적으로 표현하고 있다는 공통점을 지닌다. (가)는 쉬다는 뜻의 한자 ‘휴(休)’가 ‘휴대 전화’의 ‘휴(携)’와 뜻은 다르지만 발음이 같다는 점을 활용하고 있고, (다)는 높다라는 뜻의 ‘고고(高高)’와 괴롭다는 뜻의 ‘고고(苦苦)’가 발음은 같지만 뜻이 다른 관계에 있다는 점을 활용하고 있다.

- ② (다)에는 그림이 없으며, (가)의 문자와 그림은 대조되지 않으므로 적절하지 않다.
- ③ (가)와 (다)는 모두 인쇄 매체이므로 음향을 사용할 수 없다.
- ④ (가)에는 지하철에서 휴대 전화를 시끄럽게 사용하는 것이 문제시되는 상황, (다)는 국제 유가가 올라 국내 산업이 힘들어진 상황이 드러난다. 그러나 이러한 상황은 (가), (다)가 나타난 배경이 될 뿐 사회·문화적 맥락을 반영했기 때문에 창의적 표현 방식으로 평가할 수 있는 것은 아니다.
- ⑤ (가)의 동음이의어 활용이나, (다)의 동음이의어

활용, 대구적 표현과 같은 표현 방식을 기존의 개념을 완전히 부정하는 표현이라고 볼 수 없다.

6. [정답] ②

ㄴ: ‘book’과 ‘북돋음’의 첫 글자와의 발음의 유사성을 활용하여 창의적으로 표현하고 있으며, 창의적 표현은 매체의 심미적 가치를 드러내는 역할을 한다.

ㄹ: 적절한 배경 그림과 사진을 사용하여 독서 동여리의 성격을 조화롭게 드러냄으로써 매체의 심미적 가치를 드러내고 있다.

ㄷ: 매체 속 사진에는 학생들이 토의하는 모습과 책을 들고 있는 모습이 있는데, 이를 보고 사진 속 학생들의 적극성을 판단하기는 힘들다. 또한 심미적 가치는 표현 방식이 주제와 잘 어우러질 때 느낄 수 있으므로, 사진을 통해 학생들의 적극성을 드러낸다고 해도 ‘적극성’과 매체가 표현하고자 하는 주제가 일치하지 않으므로 심미적 가치를 드러낸다고 볼 수 없다.

ㄷ: (라)에는 영상 매체가 활용되지 않았다.

7. [정답] ②

(마)에 사용된 ‘괜찮아, 안전해.’라는 제목은 그 자체로는 창의적인 표현이라고 보기 어려우므로 적절하지 않다.

① ‘괜찮아, 안전해’라는 말은 전봇대에 박힌 나사가 거짓말 때문에 길어진 코에 해당한다는 그림의 내용을 참고했을 때 ‘나를 속이는 작은 거짓말’이라는 것을 알 수 있다.

③ 거짓말을 하면 코가 길어지는 ‘피노키오’라는 동화의 인물을 활용하여 ‘괜찮아, 안전해’라는 문구가 거짓이라는 것을 알 수 있다.

④ ‘위험에 둔감해지거나 익숙해져서 위험하다는 생각이나 의식을 못 하는 일’을 ‘안전 불감증’이라고 하는데, (마)는 안전 불감증의 문제를 경계하고자 만든 광고이다.

⑤ 광고의 나사는 피노키오의 코에 해당한다. 나사가 길어진다는 말은 구조물에서 나사가 빠져 안전 사고가 일어날 가능성이 커진다는 의미이자, ‘괜찮아, 안전해’라는 피노키오의 거짓말이 더욱 심해진다는 것을 의미한다.

8. 정답 ④

(바)는 매체를 통한 간접적인 소통보다 얼굴을 맞댄 직접적인 소통이 중요하다는 주제를 전달하는 광고일 뿐, 대면보다 매체를 통한 소통의 중요성을 강조하는 광고가 아니다.

① 광고에 제시된 그림과 문구를 함께 읽으면 그림에 담긴 의도를 보다 명확하게 이해할 수 있으므로, 매체의 복합 양식성이 잘 드러난다고 할 수 있다.

② 와이파이 표시에 변화를 주어 와이파이기가 활성화될수록 두 손이 점점 멀어지게 형상화하여 와이파이 표시를 새로운 관점에서 표현한다는 점은 창의적 표현에 해당한다.

③ ‘접속이 많아지면’과 ‘접촉은 줄어듭니다.’를 대조하고 있고, ‘문자, 통화’와 ‘만남’을 대조하여 주제를 선명하게 드러내고 있다.

⑤ ‘접속이 많아지면’과 ‘접촉은 줄어듭니다.’를 대구법을 통해 표현하고 있으며 ‘접속’과 ‘접촉’이라는 발음의 유사성을 활용하여 운율을 느낄 수 있게 하고 있다.

9. 정답 ①

대구법을 활용한 표어는 (나)에만 쓰였으므로 적절하지 않다. (나)에는 ‘접속이 많아지면’과 ‘접촉은 줄어듭니다.’를 대구법을 통해 표현하고 있다.

② (나)는 와이파이 표시에 변화를 주어 와이파이기가 활성화될수록 두 손이 점점 멀어지게 형상화하여 와이파이 표시를 새로운 관점에서 이해하게 했다는 점에서 창의적이라고 볼 수 있다.

③ (나)는 ‘접속’과 ‘접촉’이라는 단어의 발음의 유사성을 활용하여 창의적으로 표현하고 있으므로 적절하다.

④ (가)의 주제는 ‘아래층 이웃들을 배려하여 층간소음을 일으키지 않도록 주의하자.’이고 (나)의 주제는 ‘매체를 통한 간접적인 소통보다 얼굴을 맞댄 직접적인 소통이 중요하다.’이므로 적절하다.

⑤ (가)는 서로 다른 주제를 가진 그림을 위층과 아래층에 배치해 놓음으로써 ‘층간 소음’이라는 새로운 관점에서 두 작품을 연계하여 이해할 수 있게 했다는 점에서 창의적이라고 볼 수 있다.

10. 정답 ④

(나)의 ‘접속이 많아지면 / 접촉은 줄어듭니다.’에

대구법이 쓰인 것은 맞지만, 동음이의어는 쓰이지 않았으므로 적절하지 않다.

① (가)는 피리 부는 소년을 표현한 그림과 다리 위에서 절규하는 사람을 표현한 대조적인 명화를 아래위로 배치하여, 위층의 피리 소리로 인해 아래층이 고통받고 있다는 것을 드러내고 있다.

② (가)는 그림을 통해 말하고자 하는 바를 잘 이해할 수 있는 적절한 문구를 사용하여 층간 소음의 문제를 지적하고 있다.

③ 와이파이 표시에 변화를 주어 와이파이기가 활성화될수록 두 손이 점점 멀어지게 형상화하여 와이파이 표시를 새로운 관점에서 이해하고 있음을 드러내고 있다.

⑤ 두 광고 모두 문자와 그림을 복합적으로 제시하여 말하고자 하는 바를 효과적으로 드러내고 있으므로 매체의 복합 양식성을 활용하여 창의적으로 표현하고 있다고 볼 수 있다.

11. 정답 ⑤

복합 양식성이란 소리, 음성, 이미지, 문자, 동영상 등의 여러 요소가 복합적으로 관여하면서 의미를 구성하는 성질을 말한다. (가)와 (나) 모두 한 가지 양식을 사용하여 주제를 표현한 것이 아니라, 그림과 문구를 함께 읽음으로써 그림에 담긴 의도를 명확히 이해할 수 있게 하고 있으므로 복합 양식성 측면에서 창의적이라고 평가할 수 있다.

① (가)에 ‘아름다운 선율’과 ‘큰 고통’이라는 대조적인 표현이, (나)에 ‘접속’과 ‘접촉’이라는 발음의 유사성을 활용한 표현이 쓰인 것은 맞지만, 이는 문자에 관해서만 설명하고 있으므로 ‘복합 양식성’ 측면의 설명이 아니다.

② (가)에 서로 다른 주제를 가진 그림이, (나)에 와이파이와 손을 새롭게 연계한 표현이 쓰인 것은 맞지만, 이는 그림에 관해서만 설명하고 있으므로 ‘복합 양식성’ 측면의 설명이 아니다.

③ (가)의 명화와 (나)의 와이파이 모양을 수용자가 익숙하게 느낄 수도 있지만 이를 일반화하기 힘들며, (가)와 (나)의 문구가 수용자에게 익숙한 것도 아니다.

④ (가)와 (나)의 문구는 그림의 내용을 잘 이해할 수 있도록 돕는 문구일 뿐 대조되는 문구가 아니다.

12. 정답 ④

(나)의 '천 번의 문자보다, 백 번의 통화보다, 한 번의 만남이 서로를 더 가깝게 합니다.'에서는 '문자', '통화'와 같은 매체를 활용한 간접적 소통과 '만남'이라는 직접적 소통을 대조하여, 매체를 통한 간접적 소통보다 직접적 소통(긍정적으로 여기는 소통 방법)이 더 중요하다는 것을 드러내고 있다.

① (가)에서 층간 소음에 관해 말하고 있는 것은 맞지만 (가)의 그림에는 위층이 쿵쿵대며 걷는 모습이 드러나지 않는다.

② (가)는 그림을 벽에 건 듯한 모습과 베란다가 보이는 아파트 외벽의 모습이 겹치도록 표현하고 있을 뿐, 일부러 어두운 배경을 사용하여 층간 소음으로 인해 사회적 분위기가 침체되었음을 드러내고 있는 것은 아니다.

③ (나)에서 와이파이 신호가 약할수록 손이 맞닿도록 표현한 것은 맞지만, 이는 매체를 통한 간접적 소통을 줄이고 직접적 소통을 권하는 내용을 드러낼 뿐, 매체를 통한 소통이 직접적 소통으로 이어진다는 것을 표현한 것이 아니다.

⑤ (나)에 사용된 문구는 '접속', '접촉'과 같은 발음의 유사성을 활용한 표현과 '접속이 많아지면 / 접촉은 줄어들입니다.'와 같은 대구법을 활용하고 있으므로 문구 그 자체도 창의적 표현 방법이 사용되었다고 볼 수 있다. 따라서 문구 그 자체에서는 창의성을 발견할 수 없다는 내용은 적절하지 않다.

13. 정답 ⑤

(가): 위층의 아름다운 음악도 아래층 사람에게는 고통이 될 수 있다는 것을 드러내는 그림과 문구를 통해, 아래층 이웃들을 배려하여 층간 소음을 일으키지 않도록 주의하자(ㄹ)는 주제를 전달하고 있다.

(나): 와이파이의 정도가 강해질수록 손이 멀어지는 모습과 이와 같은 내용을 효과적으로 뒷받침하는 문구를 통해 매체를 통한 간접적인 소통보다 얼굴을 맞댄 직접적인 소통이 중요하다(ㄴ)는 주제를 전달하고 있다.

ㄱ: '휴대 전화'는 (나)에서 말하는 간접적 소통의 매체 중 하나이지만, 이러한 매체 때문에 사람 사이가 멀어진다는 정보를 전달하는 것이 (나)의 주제는 아니다.

ㄴ: (나)에서는 매체를 통한 간접적 소통보다 직접

적 소통을 권장하고 있으므로 매체를 긍정적으로 여기는 내용은 (나)의 주제로 적절하지 않다.

ㄷ: (가)의 핵심은 '층간 소음'이므로 '이웃 간의 우애'에 대한 내용은 주제로 적절하지 않다.

ㄹ: 예술 작품을 이용하여 층간 소음의 심각성을 드러낸 것일 뿐, 예술 작품을 이해해야 한다고 말하고 있지 않다.

14. 정답 ②

위 광고는 여러 인물이 '동갑'임을 반복적으로 제시하여 차별 없는 평등한 사회를 만들고자 하는 주제를 전달하고 있다.

① 힘을 모아야 한다거나 국난을 이겨내야 한다는 내용은 드러나지 않는다.

③ 세대 차이를 극복해야 한다는 내용은 드러나지 않는다. 위 광고에 나오는 사람들의 나이는 나이가 다른데도 '동갑'이라고 반복하는 문구에 대한 시청자의 호기심과 흥미를 유발하기 위한 표현일 뿐 세대 차이 극복과는 관련이 없다.

④ 위 광고에 등장하는 인물들은 회사 대표-현장 근무자, 경비원-입주민, 사장-아르바이트생으로, 이들은 차별이 쉽게 일어날 수 있는 관계이다. 광고에서는 이러한 사회적 관계를 맺고 있는 인물들을 제시하여 그 어떤 관계도 갑을 관계가 될 수 없으며 모두 평등하다고 말하고 있을 뿐 나이에 따라 서열을 매기는 것은 옳지 않다고 말하는 것이 아니다.

⑤ 회사 대표-현장 근무자, 사장-아르바이트생은 고용주와 고용인 관계이지만 경비원-입주민은 고용주와 고용인 관계로 보기 힘들며, 이 광고에서 고용주의 도덕적 자질에 관해 말하고 있는 것은 아니다.

15. 정답 ③

ㄱ: '동갑'의 사전적 의미는 육십갑자가 같다는 뜻으로, 같은 나이를 이르는 말. 또는 나이가 같은 사람이라는 뜻인데, 이 광고에서 '동갑'은 '차별 없이 평등하다.'라는 의미로 변형되어 쓰였으므로 적절하다.

ㄴ: '동갑'에 대한 사전적 지식과 영상의 상황이 일치하지 않게 표현함으로써 시청자의 궁금증을 유발하고 있으므로 적절하다.

ㄷ: '동갑'은 모든 사람이 갑을 관계가 아니라 동등한 대우를 받아야 한다는 의미를 담고 있다.